

Большинство сельских школьников не связывают будущее с родным селом, а готовятся к отъезду в город, где планируют получить дальнейшее образование и постоянное трудоустройство. Это мнение молодёжи обусловлено не только дефицитом на селе перспективных рабочих мест, но и общим восприятием сельского образа жизни как архаичного, неуспешного. У подростков почти нет возможности увидеть, осмыслить, примерить на себя качественно новый образ жизни на селе, построить лично привлекательную картину будущего, попробовать и освоить инновационные практики сельской жизни и хозяйствования.

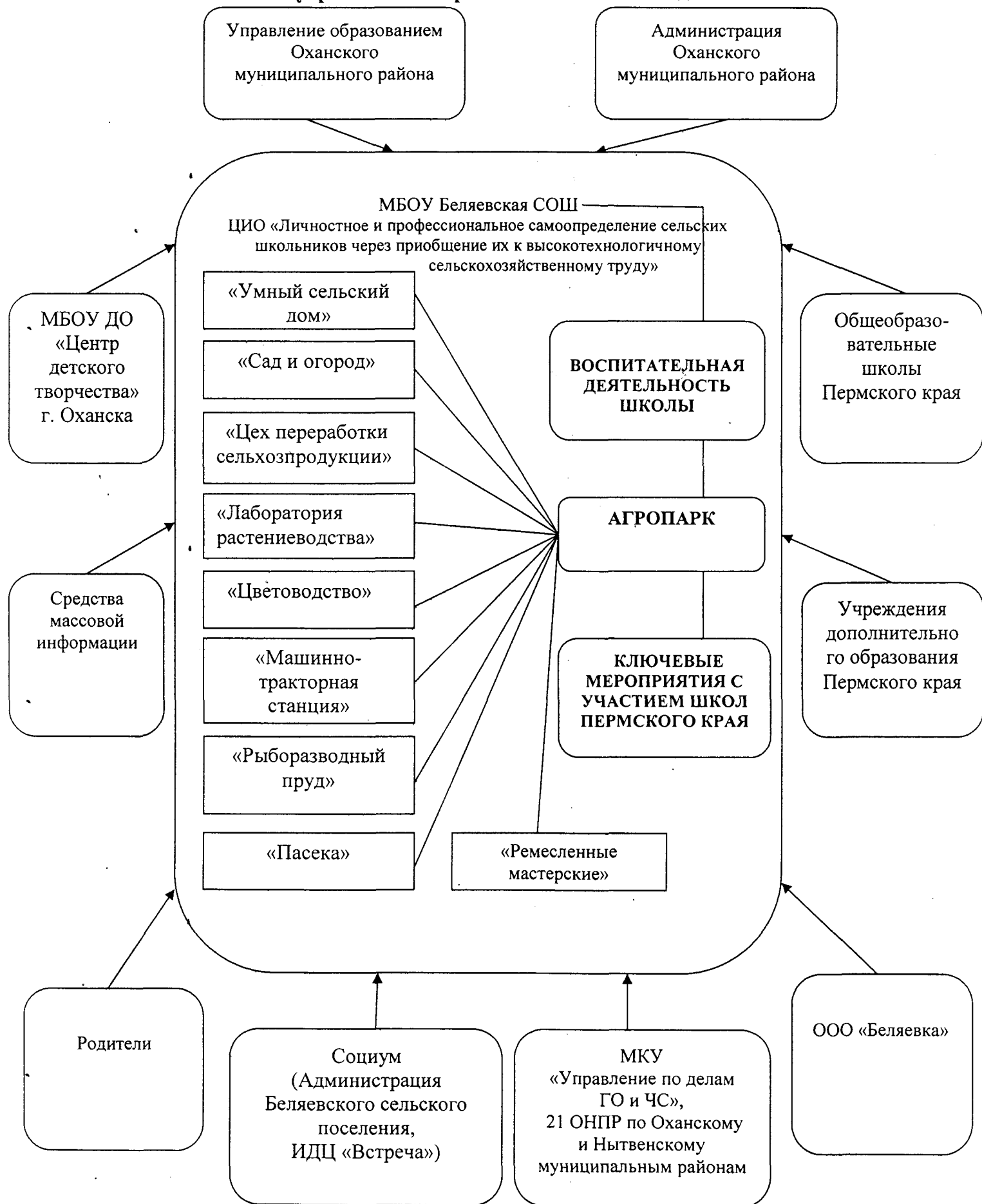
Сельская школа может и должна формировать у обучающихся желание жить на родной земле и мотивацию к высокотехнологичному труду, приобщать их к миру современных аграрных и агропромышленных профессий и востребованных на селе типов занятости.

Сложившийся за многие годы опыт учебно-воспитательной работы в школе стал базой для разработки новой модели института социализации и воспитания в условиях малочисленной сельской школы.

Тема проекта: Личностное и профессиональное самоопределение сельских школьников через приобщение их к высокотехнологичному сельскохозяйственному труду.

Цель проекта на 2018 г.: "Поиск эффективных способов личностного и профессионального самоопределения школьников в условиях малочисленной сельской школы".

**Модель функционирования школы в статусе ЦИО
внутри школы и в рамках сетевого взаимодействия**



Проект предполагает деятельность МБОУ Беляевской средней общеобразовательной школы в качестве центра инновационного опыта по следующим направлениям:

- **проведение исследований** (диагностика проблем социализации несовершеннолетних — обучающихся малочисленных сельских школ, включая сравнительный анализ проблем; диагностика выявления и определение «дефицитов» взаимодействия с родителями в условиях сельской школы; диагностика социальной адаптации выпускников малочисленных сельских школ);

- **организация детского образовательного агропарка** - среды, в которой у школьников есть возможность непосредственного знакомства и освоения современных агротехнологий, погружения в инновационный образ жизни на селе, приобретения компетенций агроэкономики, знаний и мотивации к творческой, продуктивной самореализации в сельском социуме, состоящего из модулей - площадок «Умный сельский дом», «Сад и огород», «Цех переработки сельхозпродукции», «Лаборатория растениеводства», «Машинно-тракторная станция», «Цветоводство», «Рыборазводный пруд», «Пасека», «Ремесленные мастерские».

- **проведение ключевых мероприятий** участием общеобразовательных школ и учреждений дополнительного образования Пермского края, способствующих социализации обучающихся, предоставляющих возможность обучающимся малочисленных сельских школ Пермского края (также детям с ограниченными возможностями здоровья) участвовать в различных видах совместной деятельности и общения на этапе подготовки и проведения этих мероприятий, в том числе дистанционно:

- конкурс социально-значимых проектов;
- краевая дистанционная неделя гуманитарных наук по предметам русский язык, литература, история, обществознание;
- краевая конференция творческих работ по технологии «Твори, выдумывай, пробуй!»;

МБОУ Беляевской средней общеобразовательной школы

- краевая научно - практическая конференция по предметам естественно – математического цикла «Этот удивительный и загадочный мир» (математика, физика, информатика, химия, биология, экология, география, окружающий мир);

- краевой конкурс гуманитарных проектов среди детских и юношеских театральных коллективов;

- районный дистанционный конкурс «Огонь не забава».

Этот конкурс посвящён краеведению, истории!

- **организация инновационной и методической работы:** (проведение для педагогов дистанционных курсов, семинаров на базе школы (в том числе выездных) с привлечением социальных партнёров, родительского актива, проведение мастер-классов по тематике Проекта);

- **подготовка материалов для пополнения информационно - образовательных ресурсов школы;**

- **участие педагогов в конференциях регионального, всероссийского и международного уровней,** посвящённых проблемам социализации сельских школьников.

Для проведения мероприятий будут использованы внутренние и внешние образовательные, кадровые, технические, социальные ресурсы школы. Материально-техническое оснащение кабинетов, интерактивное оборудование, использование ИКТ, профессиональная компетентность педагогов, активность детей и родителей создают благоприятные условия для решения задач и достижения цели проекта.

Опыт показывает, что эффективными комплексными интегративными средствами социализации сельского ребёнка являются краеведение, туризм, музейная педагогика, реализация социально значимых проектов, использование ресурсов социума.

Важным направлением деятельности для успешной социализации является **краеведение**. Краеведение, поисково-исследовательская деятельность позволяют обучающимся совершенствовать навыки работы с информацией: собирать, обобщать, группировать, анализировать, делать выводы. Изучение

истории Отечества формирует чувства гордости и сопричастности к героическим событиям прошлого и осознание исторической ответственности за события в обществе и государстве, места и роли России в мировом историческом процессе. Неоспоримо большую роль в этом плане играет понимание ребёнком, подростком значимости того, что он, группа, класс сделали для других, для школы, села, семьи.

Трудовая деятельность в её многообразии позволяет раскрывать, выявлять и развивать индивидуальность в ребёнке; высокая нравственность труда, его общественно полезная направленность способствуют социализации ребёнка. Образовательные программы детского агропарка могут быть краткосрочными, среднесрочными или долгосрочными; индивидуальными, групповыми или семейными. Образовательные результаты в детском образовательном агропарке достигаются за счёт использования следующих форм и технологий:

- просветительские и образовательные экскурсии;
- мастер-классы и консультации специалистов;
- учебные исследования;
- учебные игры (ролевые, деловые, ситуационные, имитационно-производственные);
- учебные проекты;
- тематические образовательные погружения;
- профессиональные пробы учащихся;
- образовательные события (выставки, ярмарки, конкурсы, фестивали);
- технология социально-образовательного проекта;
- технология детско-взрослого образовательного производства

(объединение детей и взрослых, в котором дети занимают основные управленческие и исполнительские позиции и технологично производят востребованные вещи, услуги или информацию, взрослые же берут на себя самые сложные задачи и поддерживают деятельность детей).

В сельской школе особенно важно найти ресурсы для разнообразной и разносторонней жизни детей. **Разработка и реализация социально значимых проектов** является прекрасной школой для отработки данных компетенций. Внешкольные проекты отличаются активным взаимодействием с социальными партнёрами. Социально-преобразовательная проектная деятельность позволяет обогатить сферу социальных связей детей, их социальный опыт, а также предоставляет обучающимся возможность учиться преодолевать трудности, осуществлять социальные пробы. Общешкольные проекты, которые реализуют обучающиеся, сочетают в себе индивидуальные, групповые, семейные проекты. Продукт разработки и реализации социально значимых проектов (по преобразованию окружающей, социокультурной и образовательной среды, развитию форм социального партнёрства, охране здоровья, природы и т.п.) — один из показателей сформированности гражданской идентичности, уровня социализированности сельских школьников.

Важнейшее условие и средство, обеспечивающее успешность социализации сельских детей, — **использование ресурсов социума**, которое осуществляется через сотрудничество педагогов, родителей, учащихся, партнёров внешкольных учреждений, представителей социума. Благоприятные условия для развития социального партнёрства, сотрудничества и созидательного творчества обусловлены взаимной зависимостью школы и села, необходимостью взаимодействия образовательной организации и всех структур сельского социума. Нашими партнёрами являются: Администрация Оханского муниципального района, Управление образованием Оханского муниципального района, МБОУ ДО «Центр детского творчества» г. Оханска, Администрация Беляевского сельского поселения, ИДЦ «Встреча» Беляевского сельского поселения, МКУ «Управление по делам ГО и ЧС», 21 ОНПР по Оханскому и Нытвенскому муниципальным районам, Общеобразовательные школы Пермского края (Пермского, Очерского, Нытвенского, Карагайского, Октябрьского, Осинского, Оханского, Кунгурского районов, г. Осы и г. Лысьвы), Учреждения дополнительного образования Пермского края

(Пермского, Очерского, Нытвенского, Карагайского, Осинского, Оханского, Октябрьского, Кунгурского районов, г. Осы, г. Краснокамска, г. Лысьвы).

Разработка новой модели института социализации и воспитания в условиях малочисленной сельской школы предполагает деятельность **проблемно-творческой группы педагогов школы**, результатом которой станет описание данной модели, итоги ее апробации, трансляция опыта по теме деятельности. В период работы группы планируются консультации специалистов методического кабинета, центра детского творчества, районного управления образованием, по окончании - экспертиза данной модели и выпуск методических рекомендаций.

Ожидаемые результаты:

- школа на селе - организатор социально - педагогической и социально-культурной работы; инициатор социальной работы с детьми и их семьями; институт поддержки детских и молодёжных объединений села, понимающий важную роль детского сообщества в полноценном личностном и социальном становлении ребёнка.
- Беляевская школа – центр инновационного опыта, обеспечивающий построение инновационной модели института социализации и воспитания в условиях малочисленной сельской школы на основе интеграционных связей, сетевого взаимодействия с общеобразовательными организациями и учреждениями дополнительного образования Пермского края.

*Воссеваляхнолосишова Т.А.
г.Ильва вх.ст. про обучение*

из письма к-с Краснов

*про сертификат: в методич
работу*

7